

Dětské skupiny hygienické požadavky

Ideová snídaneň o udržitelném rozvoji měst a obcí, Dětské skupiny,
20. 5. 2024, Staroměstská radnice, Praha



Anna Fůleová

Dětská skupina – legislativa I.

- ❑ Zákon č. 247/2014 Sb., o poskytování služby péče o dítě v dětské skupině a o změně souvisejících zákonů, ve znění pozdějších předpisů („zákon č. 247/2014 Sb.“)
 - pro děti ve věku od 6 měsíců do zahájení povinné školní docházky...
- ❑ Zákon č. 258/2000 Sb., o ochraně veřejného zdraví a o změně některých souvisejících zákonů, ve znění pozdějších předpisů („zákon č. 258/2000 Sb.“)

Dětská skupina – legislativa II.

- **prováděcí předpis pro DS od 13 dětí dle § 7 odst.1 zákona č. 258/2000 Sb.**
- **Vyhláška č. 410/2005 Sb., o hygienických požadavcích na prostory a provoz zařízení a provozoven pro výchovu a vzdělávání dětí a mladistvých, ve znění pozdějších předpisů (dále jen „Vyhláška č. 410/2005 Sb.)**
- **stejně požadavky jako pro školy a školská zařízení**



Dětská skupina – legislativa III.

□ **prováděcí předpis pro DS do 12 dětí včetně:**

□ **Vyhláška č. 350/2021 Sb., Vyhláška o provedení některých ustanovení zákona o poskytování služby péče o dítě v dětské skupině a o změně souvisejících zákonů**
(„Vyhl. 350/2021 Sb.“)

Provozní podmínky a hygienické požadavky na prostory a provoz dětské skupiny **do 12 dětí** - § 2 - § 7 Vyhl. 350/2021 Sb.

- ✓ venkovní pozemek, nebo dostupnost veřejného hřiště
- ✓ denní místnost (3 m²/dítě)
- ✓ do 4 dětí – vyčleněný prostor pro odkládání oděvů a obuvi dětí a personálu, 1xWC, 1 umyvadlo, 1 sprcha
- ✓ šatny od 5 – 12 dětí samostatně (nikoliv součást denní místnosti)
- ✓ hygienické zařízení 6 a více dětí – 2x WC, 2 umyvadla, sprchový box, nočníky
- ✓ přebalovací pult pro děti mladší 3 let
- ✓ od 5 – 12 dětí: WC + umyvadlo pro zaměstnance oddělené, prostor vybavený výlevkou, prostor pro úklidové prostředky mimo dosah dětí

Stravování v dětské skupině

- ✓ Stravovací služba **dle § 23 zákona č. 258/2000 Sb.**,
- ✓ Obecně platné předpisy pro stravovací služby – v rámci schvalování projektu – **častý nedostatek – vybavení výdejny**
- ✓ Obecně platné předpisy pro zaměstnavatele – **častý nedostatek - zázemí pro personál**
- ✓ Nařízení vlády č. 361/2007 Sb., kterým se stanoví podmínky ochrany zdraví při práci - § 54
- ✓ Zajištění sanitárního zařízení pro zaměstnance (šatna - prostor pro ukládání civilního oděvu a obuvi, umývárna, sprcha a záchod).
- ✓ Do 5 zaměstnanců lze mít společné, časově oddělené sanitární zařízení - společnou šatnu, WC a umyvadlo.
- ✓ Pro zaměstnance vykonávajícího činnost epidemiologicky závažnou (stravovací služba) musí být v předsíni záchodu umyvadlo s tekoucí teplou vodou.

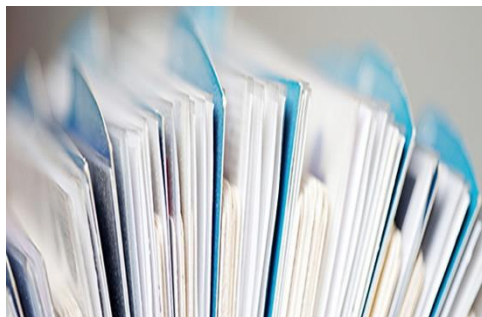
Evidence DS

Jedním z požadovaných dokumentů k evidenci DS je

závazné stanovisko orgánu ochrany veřejného zdraví
(§ 16 odst. 4 písm. c) zák. č. 247/2014 Sb.):

= stanovisko místně příslušné hygienické stanice
(odboru hygieny dětí a mladistvých)

„o splnění hygienických požadavků na stravování, prostory a provoz pro dětskou skupinu“



Podklady pro vydání závazného stanoviska HSHMP

1. Způsob stravování – popis
2. Provozní podmínky – popis
3. Prostory = doklady stavby – kolaudační rozhodnutí (kolaudační souhlas)

[Hygienická stanice hlavního města Prahy – Hygienická stanice hlavního města Prahy \(hygpraha.cz\)](http://hygpraha.cz)

[Formuláře ke stažení – odbor hygieny dětí a mladistvých – Hygienická stanice hlavního města Prahy \(hygpraha.cz\)](http://hygpraha.cz)

**„Žádost o stanovisko k evidenci dětské skupiny“ -
formulář**

Podklady pro vydání závazného stanoviska HSHMP

1. Způsob stravování (§ 8 zákona č. 247/2014 Sb.)

- neposkytuje se** - provozovatel zajistí uchování, případný ohřev a vydává za podmínek správné hygienické praxe
- poskytuje se – stravovací služba – evropská a národní legislativa**
- kombinace (částečně rodič/částečně poskytovatel) – rovněž stravovací služba**

Podklady pro vydání závazného stanoviska HSHMP

2. Provozní podmínky

- kapacita zařízení, provozní doba
- zázemí pro personál, počet zaměstnanců
- zajištění pobytu venku
- provoz – prádlo, úklid, sanitace, vybavení (plochy místnosti, provozní prostory (např. zajištění úklidu, místnost s výlevkou...) šatny – dětí, personál, počty vybavení hygienického zařízení, popis výdejny pokrmů + vybavení, včetně plánu prostor s popisem

Podklady pro vydání závazného stanoviska HSHMP

3. Prostory - doklady stavby – kolaudační rozhodnutí (kolaudační souhlas):

- ✓ vedle hygienických požadavků na prostory musí stavba plnit i **technické požadavky** (dle stavebního zákona) - § 14 zákona č. 247/2014 Sb. Kompetence **stavebního úřadu**, který vydal rozhodnutí k užívání stavby (či ke změně v užívání stavby)
- ✓ požadavky na byt, obytnou místnost či pobytovou místnost **s přihlédnutím** k umístění dětí mladších 6 let

Situace v Praze

Jeden poskytovatel může mít více skupin na stejné adrese.

Dle přehledu MPSV: [e-EDS \(mposv.cz\)](https://mposv.cz)

Praha – aktuálně nejvyšší celková kapacita, nejvyšší počet DS

Poskytovatelů: 173

DS: 315

Celková kapacita: 4 260 míst

Denní místnost – příklady z praxe





HYGIENICKÁ
STANICE
HLAVNÍHO MĚSTA
PRAHY

...STARÁME SE SPOLEČNĚ
S VÁMI O VAŠE ZDRAVÍ

Denní místnost - příklady z praxe

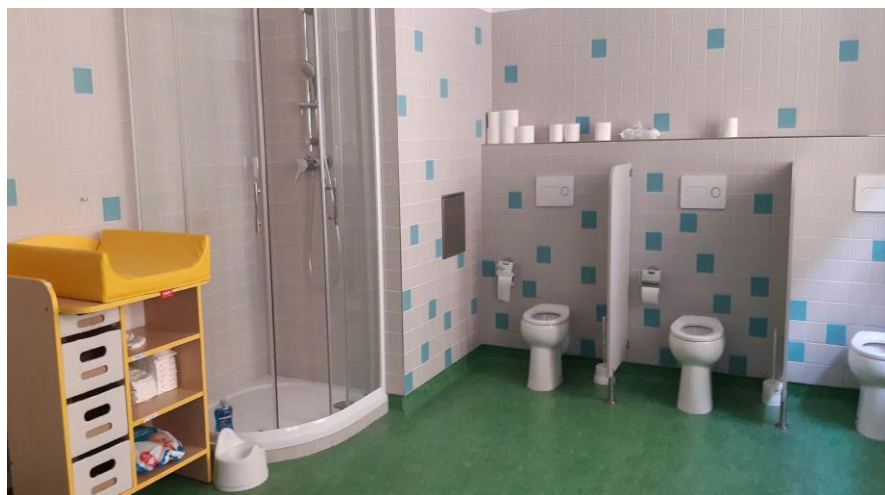


Výdejna pokrmů - příklady z praxe





Hygienické zařízení pro děti

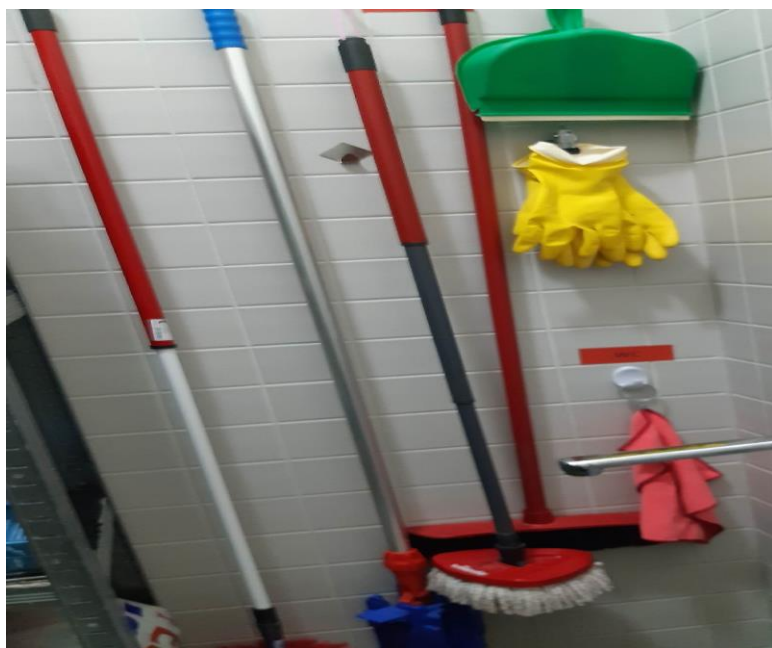


Výška WC

Pro dětskou skupinu od 5 do 12 dětí musí být hygienické zařízení pro pečující osoby odděleno od hygienického zařízení určeného pro děti

Umyvadla ve výšce 50 cm nad podlahou (pro děti do 3 let 43 cm)
Výtokový ventil ve výšce 60cm nad podlahou

Úklidová místnost - příklady z praxe





Šatny



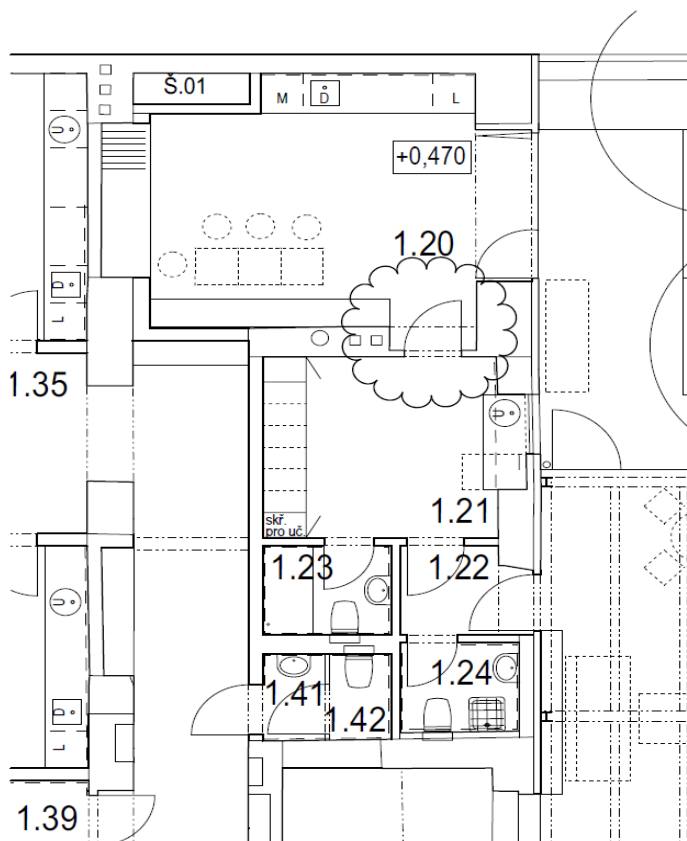
- Pro dětskou skupinu nejvýše 4 dětí poskytovatel vyčlení prostor pro odkládání oděvu a obuvi dětí a pečujících osob vybavený šatním nábytkem
- Pro dětskou skupinu od 5 do 12 dětí poskytovatel vyčlení prostor, který není součástí denní místnosti, pro odkládání oděvu a obuvi dětí a pečujících osob vybavený šatním nábytkem.
- Prostor pro kočárky

Venkovní hřiště - příklady z praxe





Předložená žádost - nedostatky



*V objektu se dále na přízemí počítá **s prostory pro dětskou skupinu** pro děti obsluhujícího personálu.*

*Zařízení pro dětskou skupinu je koncipováno do počtu 5 dětí a je pojednáno jako **lesní školka** využívající prostor vnitrobloku.*

Prostory v domě pak slouží spíše jako jejich zázemí.

*Návrh vybavení **Dětské skupiny** je v souladu s vyhláškou č. 350/2021.*

Děkuji Vám za pozornost.



HYGIENICKÁ
STANICE
HLAVNÍHO MĚSTA
PRAHY